

MÁTE SCHVÁLENOU DOTACI? ČEKEJTE VÍC KONTROL!



V průběhu realizace nebo po ukončení realizace projektu může být u příjemce dotace pracovníky agentury CzechInvest vykonána **veřejnoprávní kontrola**. Na tuto kontrolu má CzechInvest právo dle podepsaných Podmínek (smlouvy o poskytnutí dotace)

a je nutno s touto kontrolou počítat.

Každý příjemce dotace je o záměru CzechInvestu vykonat kontrolu vrozuměn **minimálně 48 hodin před konáním kontroly** formou zaslání písemného Oznámení o konání kontroly a výzvy k poskytnutí dokumentace.

Teoreticky tedy může nastat situace, kdy Oznámení o kontrole bude zasláno v pátek a v pondělí ráno překvapí pracovníky firmy žadatele kontroloři. Žadatel tedy v tomto případě má velmi krátký čas na přípravu poměrně rozsáhlého počtu povinných kontrolovaných příloh.

O jaké přílohy a informace se jedná? **Jaké přílohy jsou při kontrole vyžadovány?**

Kontroloři CzechInvestu požadují připravit:

- výpis z obchodního rejstříku nebo živnostenský list,
- **doklad o provedení výběru dodavatele předmětu podpory v souladu se zákonem č. 137/2006 Sb. nebo Pravidly pro výběr dodavatelů,**
- **účetní sestavy (účetní doklady) dokladující oddělenou formu zaúčtování (v případě úvěrů i evidence) položek, které se týkají projektu,**
- ostatní dokumentace spojená s realizací projektu,
- výroční zprávu za předcházející rok (pokud je zpracovávána),
- rozvahu a výkaz zisku a ztráty za předcházející ukončený účetní rok,
- výsledky hospodaření (tj. rozvaha a výkaz zisků a ztrát) za předchozí čtvrtletí,
- **doložení zaplacení pojištění majetku, pořízeného v rámci realizace projektu,**
- doklad o počtu zaměstnanců,
- doklad o počtu zaměstnaných žen,
- dokumentace o dopadech činnosti firmy na životní prostředí (pokuty, penále - doložit výpisem z analytické evidence účtu č. 545 Ostatní pokuty a penále nebo jiným průkazným dokladem),
- předložení dokumentace vč. dosažení projektovaných parametrů (tj. výměry, instalované výkony, dosažené výroby apod.) – je-li pro projekt relevantní,
- doklady o odstranění nedostatků z předcházejících kontrol na místě (pokud byly realizovány).

Výčet je ale pouze indikativní, na místě mohou být vyžádány další podklady.

Veškeré uvedené dokumenty je třeba mít připraveny v den zahájení kontroly na místě. Dále je nutno zajistit pracovníky, kteří se budou kontrolnímu týmu věnovat a poskytnou mu potřebnou

součinnost (zejména zpřístupnění dokumentů a vstupu do uzavřených prostor, které s realizací projektu souvisejí). Při kontrole na místě je rovněž žádoucí přítomnost statutárních zástupců společnosti, kteří svým podpisem stvrdí Protokol z kontroly na místě a zároveň jeho převzetí.

Kontrola má následující postup:

1. Zjištění základních údajů na místě – stručné seznámení se společností, prohlídka provozu, pořízeného vybavení atd.
2. Shromáždění a vyhodnocení účetní a technické dokumentace k projektu.
3. Výstupem z kontroly je **Protokol o výsledku kontroly na místě** – obsahuje zhodnocení souladu realizace projektu s Podmínkami a skutečnostmi, uvedenými v žádosti o platbu. Součástí Protokolu je rovněž seznam zjištěných závad a chybějící dokumentace včetně termínu, do kdy je příjemce podpory povinen nedostatky odstranit.

I po provedení první kontroly není vyhráno. Mohou následovat další kontroly. První z nich je vykonána po ukončení projektu a jeho proplacení. Kontrolu provádí u vybraných projektů Odbor kontroly a interního auditu Ministerstva průmyslu a obchodu ČR. Předmětem kontroly je kontrola splnění všech náležitostí při realizaci projektu a dodržování podmínek, ke kterým se příjemce podpory zavázal. Jedná se o tzv. následnou kontrolu.

I přes výše uvedené, poměrně složité kontroly je nutno kalkulovat, že úspěšného žadatele mohou za účelem kontroly kontaktovat i jiné subjekty mimo implementační strukturu OPPI (tzn. mimo CzechInvest a MPO). Tuto možnost potvrdil žadatel podpisem Podmínek (smlouvy o poskytnutí dotace).

Jedná se zejména o následující instituce a úřady:

1. Nejvyšší kontrolní úřad ČR
2. Ministerstvo financí
3. Finanční úřad
4. Evropská Komise
5. Evropský účetní dvůr
6. Evropský úřad pro potírání podvodného jednání (OLAF)

Příjemce dotace je i zde **povinen výkon takovéto kontroly umožnit a poskytnout při provádění těchto kontrol nezbytnou součinnost.**

Z výše uvedeného je patrné, že úspěšná žádost je jen „polovina úspěchu“. Je nutno kalkulovat se skutečností, že po získání dotace bude předmětem kontrol mimo jiné výběrové řízení, které je nutno zrealizovat dle podmínek dotačního programu (např. zákona č. 137/2006 Sb. – o veřejných zakázkách). Dále je kontrolováno účtování o projektu, vedení evidence k pořízenému majetku, publicita projektu, plnění závazných ukazatelů atd.

Kontroly schválených projektů jsou vždy nepřijemné, mají ale jediný cíl – zajistit, aby veřejné prostředky byly vynakládány účelně a efektivně.

Z uvedeného je zřejmé, že problematika dotací je skutečně náročnou disciplínou a pokud podnikatel hledá externí poradenské služby v této oblasti, je potřeba zvážit i schopnosti poradce zajistit také tuto náročnou etapu po vlastním získání dotace.

140 MILIARD PRO VODU, VZDUCH A PŘÍRODU

Na základě analýzy životního prostředí ČR byly pro období 2007–2013 stanoveny následující prioritní osy Operačního programu Životní prostředí:



1. Zlepšování vodohospodářské infrastruktury a snižování rizika povodní
2. Zlepšování kvality ovzduší a snižování emisí
3. Udržitelné využívání zdrojů energie
4. Zkvalitnění nakládání s odpady a odstraňování starých ekologických zátěží
5. Omezování průmyslového znečištění a environmentálních rizik
6. Zlepšení stavu přírody a krajiny
7. Rozvoj infrastruktury pro environmentální vzdělávání, poradenství a osvětu
8. Technická pomoc

Cílem OPŽP je ochrana a zlepšování kvality životního prostředí jako základního principu trvale udržitelného rozvoje. Objemem vyčleněných prostředků jde o druhý největší operační program v České republice - pro žadatele je připraveno 5,2 miliardy eur, tj. cca 140 mld. Kč.

Poměrně velký prostor možného čerpání finančních prostředků mají podnikatelé a neziskové organizace.

Řídicím orgánem OPŽP je Ministerstvo životního prostředí ČR (MŽP). Odpovídá za účinnost a správnost řízení a za celkové provádění programu. Operativní realizaci zajišťuje Státní fond životního prostředí ČR (SFŽP), který je odpovědný zejména za příjem a hodnocení žádostí a správu schválených projektů.

Níže je uveden přehled typových projektů v prioritních osách pro podnikatele. Poskytuje bližší a praktický souhrn možných projektů, na které může být získána dotace. Z pohledu poradců společnosti JVM – RPIC, spol. s r.o. je pro úspěšnou realizaci Operačního programu Životní prostředí pro všechny potenciální žadatele připraveno kvalitní poradenství a asistence při zpracování kompletní žádost včetně následné administrativy.

Typové projekty a aktivity (prioritní osy pro podnikatele):

1. Zlepšování vodohospodářské infrastruktury a snižování rizika povodní

- Snižování znečištění vod například z komunálních a průmyslových zdrojů, a to realizací výstavby a rekonstrukcí čistíren odpadních vod a stokových systémů.
- Projekty zlepšující jakost pitné vody, jako například výstavba a rekonstrukce úpraven pitné vody, rozvodných sítí.
- Projekty protipovodňové ochrany – modernizace a budování systémů předpovědní protipovodňové informační služby, úpravy koryt toků, výstavby suchých poldrů.
- Výstavba zařízení určených k zneškodňování nebo čištění průmyslových odpadních vod.

- Budování a podpora systémů komplexního sledování a zjišťování stavu povrchových a podzemních vod včetně vybavení provozovatelů monitorovacích systémů.
- Výstavba, rekonstrukce a intenzifikace úpraven vody a zdrojů pitné vody zásobujících více než 2000 obyvatel.

2. Zlepšení kvality ovzduší a snižování emisí

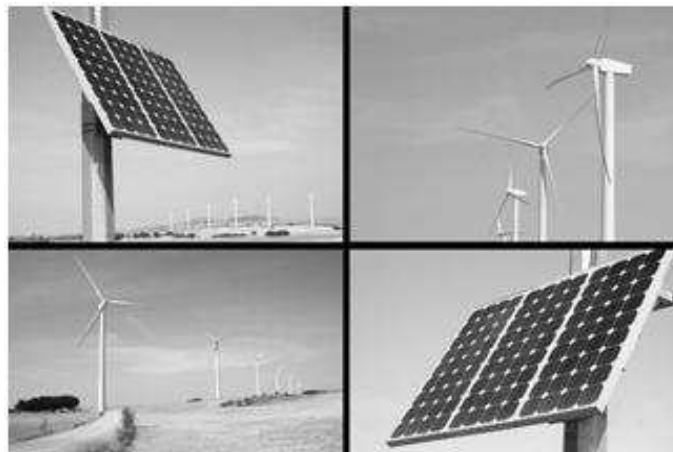
- Snižování emisních látek v ovzduší prostřednictvím výsadby izolační zeleně oddělující obytnou zástavbu od průmyslových staveb.
- Pořizování spalovacích zařízení se značkou ekologicky šetrný výrobek.
- Pořízení nízkoemisních spalovacích zařízení pro bytové domy, která splňují hodnoty nejlepší emisní třídy.

3. Zkvalitnění nakládání s odpady a odstraňování starých ekologických zátěží

- Výstavba nových sběrných dvorů, třídíren odpadů, systémy pro separaci a recyklaci odpadů, využití biologicky rozložitelného komunálního odpadu, výstavby nových kompostáren apod.
- Rekultivace a odstranění starých skládek.
- Odstraňování starých ekologických zátěží v krajině.
- Inventarizace kontaminovaných lokalit z hlediska ucelené přehlednosti těchto míst.
- Realizace průzkumných prací a eventuálně i sanace velmi vážně kontaminovaných lokalit.

4. Omezování průmyslového znečištění a snižování environmentálních rizik

- Projekty na zvyšování informovanosti obyvatelstva o problematice znečišťování ovzduší z průmyslových zdrojů.
- Propojování informačních systémů informujících o znečišťování životního prostředí a zpřístupňování těchto informací pomocí internetu.
- Vytváření uživatelsky přátelských elektronických aplikací k plnění ohlašovacích, povolovacích a dalších povinností vyplývajících z legislativy v souvislosti se znečišťováním životního prostředí nebo/a omezováním průmyslového znečištění.



NEMŮŽETE ZÍSKAT ÚVĚR OD BANKY?

Vzhledem k neochotě bank podstoupit riziko a velmi svázaným pravidlům, která neumožňují pružné rozhodování o jednotlivých obchodech, je často žadatelům o úvěr v bankách žádost zamítnuta. A to i přes to, že se jedná o podniky, které trvale prosperují a dokonce o podniky, které mají dlouhou historii v dané bance. V této fázi je vhodnou alternativou k bankovním institucím tzv. mimobankovní financování, které nabízí JVM-RPIC, spol. s r.o. ve spolupráci s WPB Capital.

Mezi výhody mimobankovního financování patří především pružnost a neformálnost. Při posuzování žádosti jsou, na rozdíl od bankovních postupů, zkoumány všechny okolnosti klienta, případně důvody, proč se dostal do obtížné finanční situace.

Mezi nevýhody potom patří vyšší úrok za poskytnuté finanční prostředky. Zde je však nutno odlišit poskytovatele, kteří pracují pod dohledem ČNB a budují si trvalou pozici na trhu od poskytovatelů, kteří se řídí pouze pravidlem vysokého výdělku a jejich úroky a poplatky se blíží tzv. lichvě.

Z hlediska výše úroků lze situaci znázornit následovně:



Nabízíme řešení pro podniky:

- bez podnikatelské historie,
- s nízkým ziskem vlivem daňové optimalizace,
- se záměry, které se bankám do „tabulek“ nevejdou,
- podnikající v některém „specifickém odvětví“,
- mající nedostatečné hospodářské výsledky,
- se zápisy v registrech dlužníků,
- dlužící FÚ, SSZ, zdravotním pojišťovnam atd.,
- potřebující restrukturalizovat své závazky.

Co nabízíme:

- Produkty mají vyšší úrok (13-15% p.a., vliv na úrok má několik faktorů jako je kvalita zajištění, účel úvěru, délka úvěru, podnikatelská historie, bonita podnikatelského subjektu apod.), ale jsou řešením.
- WPB Capital je pod dohledem ČNB, má standardní úvěrové produkty, úrok není nikdy jako u lichvářů.
- Individuální přístup a hledání řešení pro klienta ve spolupráci s partnerskými organizacemi typu JVM-RPIC, spol. s r.o. Prvotní posouzení lze provést do 48 hodin.
- Rychlost a flexibilita (čerpání již od dvou týdnů po žádosti).
- Neexistují žádná omezení (vhodné i pro začínající podnikatele, podniky s nízkým nebo žádným vykazovaným ziskem z důvodů daňové optimalizace, podniky a osoby se zápisy v registrech dlužníků, možnost

dluhu i vůči SSZ, FÚ, vhodné pro všechny kdo potřebují restrukturalizovat své úvěry, lze i úvěr bez udání důvodu.

- Úvěr musí být v rozmezí 1-33 mil. Kč
- Délka úvěru min. 1 rok, max. 20 let, možnost individuálního splátkového kalendáře, odkladů apod., provádí se fixace na dohodnutá období, v okamžiku fixace je možné úvěr vždy splatit bez poplatku.
- Nutnost zajištění (úvěr max. ve výši 80% jistění), jako zajištění lze použít nemovitost, byt včetně družstevního, pozemky, lze použít i dozajištění, tyto nástroje však nejsou určující, překážkou nejsou ani věcná břemena nebránící užívání nemovitosti).
- možnost individuálního splátkového kalendáře včetně odkladu splátek, možnost úplného či částečného předčasného splacení
- možnost výměny/změny zajištění v průběhu splácení
- do bonity klienta je možno zahrnout až 50 % budoucích příjmů z podnikání souvisejícím s nemovitostí

Jak úvěr získat

Kontaktujte pracovníky JVM-RPIC, spol. s r.o. Úvěrové produkty zajistíme u WPB Capital, spořitelni družstvo, které představuje nejsilnější finanční instituci svého druhu v České republice. Dohled nad činností WPB Capital stejně jako nad všemi ostatními finančními institucemi vykonává Česká národní banka.

JVM-RPIC, spol. s r.o. Vám umožní na základě spolupráce s WPB Capital, profesionálně žádat o úvěr s následujícími výhodami:

- Žadatelé odmítnuti bankami mají složitější situaci a je potřeba žádost o úvěr profesionálně a kvalitně zdůvodnit (možnost zamítnutí je bez dobré přípravy vždy vysoká)
- Pokud jednou dojde k odmítnutí ze strany WPB Capital, jen obtížně se opětovně o úvěr žádá, proto je výhodné celý případ připravit na základě našich zkušeností, nijak to nezvyšuje náklady klienta (poplatky zůstávají stejné)
- Máme zkušenosti jak na straně žadatele (vyřizování pro klienty), tak na straně poskytovatele úvěrů.
- Můžeme proto úvěrovou žádost vhodně připravit a včas odstranit možné překážky pro schválení úvěru
- Naše účast nezvyšuje finanční náročnost pro klienta
- Pracujeme po celé ČR

Kontakty

JVM-RPIC, spol. s r.o., rpczlin@jvmrpic.cz, tel. 577 210 729, www.jvmrpic.cz

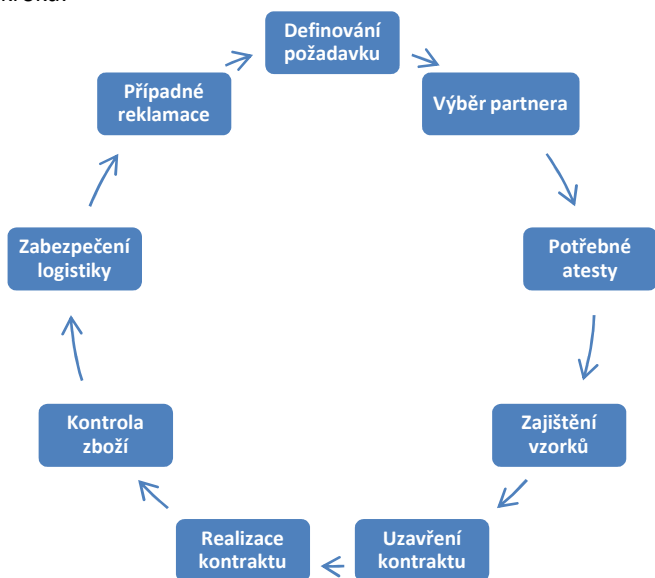


ŠEST RAD PRO OBCHODOVÁNÍ S ČÍNOU

Pokud uvažujete o obchodu s Čínou, nejspíš zvažujete jak na to. Možná Vám proto přijdou vhod následující rady, které pro Vás připravili pracovníci Centra pro hospodářskou spolupráci s Čínou.

Rada první: **Věnujte čas přípravě zadání, ušetříte si tím komplikace do budoucna.**

Vodítkem při plánování celého průběhu obchodního případu může být následující schéma sestávající z několika základních kroků:



Příprava na obchod začíná důkladným promyšlením otázek cenových kalkulací, termínů dodávek, potřebného množství zboží, ochrany práv duševního vlastnictví a technické specifikace produktu. Tím pádem vznikne souhrn požadavků pro další jednání s čínským partnerem.

Rada druhá: **Důkladně si prověřte své vybrané obchodní partnery.**

V kroku nalezení vhodného čínského partnera by se díky množství nabídek na internetu mohlo zdát, že se jedná o snadnou záležitost. Není to ale vždy tak jednoduché. Je zapotřebí si uvědomit, že hledáte partnera, který má zkušenosti s výrobou pro evropský trh, umí poskytnout požadovanou kvalitu a záruku. Partnera, který je schopen zhotovit produkty přesně podle Vašich požadavků a v požadované cenové hladině.

Rada třetí: **Zvažte možnost jednání v čínštině.**

Jak ukazují zkušenosti pracovníků Centra, velkou výhodou je možnost komunikace v čínštině. Jednak odpadá riziko dvojího překladu, komunikace je mnohem rychlejší a hlavně se pak vyhnete situaci, kdy Vaše nabídka není akceptována pouze pro to, že kompetentní osoba v čínské firmě neumí anglicky.

Rada čtvrtá: **Zaměřte se na kvalitu vzorků.**

Trvejte na 100% kvalitě, jen tak získáte měřítko kvality ostatní produkce. V případě nutnosti atestace daného produktu je pak vhodné obrátit se na nezávislou certifikovanou laboratoř, která zabezpečí kontrolu vlastností produktu a jeho technického provedení.

Rada pátá: **O konečné podobě smlouvy vyjednávejte.**

Po odsouhlasení vzorků nezbyvá než dohodnout finální podobu kontraktu. Pro cenová jednání je zapotřebí mít připraven dostatečný prostor pro kompromis. Platí, že konečná podoba kontraktu i ceny se může od prvotního návrhu diametrálně lišit.

Rada šestá: **Důvěřujte, ale prověřujte.**

Zajištění kontroly během realizace zakázky nebo již hotových výrobků před naloděním, představuje další z prvků, který pomůže ke klidnějšímu spánku. Osobní kontrola je samozřejmě nejlepším řešením, nicméně i zde je možné pověřit nezávislou třetí osobu, která na základě jasného zadání kontrolu provede.

Výše uvedené rady představují pouze základní doporučení. Pokud budete mít jakékoliv dotazy, kontaktujte prosím pracovníky Centra pro hospodářskou spolupráci s Čínou na telefonu **577 210 729**, případně e-mailem na adrese krizka@jvmrpic.cz.

CENTRUM PRO ZAČÍNÁJÍCÍ PODNIKATELE

Hledáte levnější dodavatele zboží nebo možné úspory na vstupech v rámci Vaší výroby? Případně Vás zajímá možný odbyt Vašich výrobků na čínském trhu?



Jednou z možností jak komplexně vyřešit otázku dovozu/vývozu zboží z/do Číny je využití služeb Centra pro hospodářskou spolupráci s Čínou.

V rámci svých služeb Centrum nabízí odbornou asistenci v rámci celého cyklu naznačeného na výše uvedeném obrázku. Proces zpracování zakázky tak začíná detailním definováním klientova požadavku a zadáním pro potenciální čínské partnery.

Centrum pro své klienty obvykle vytipovává cca 20 – 30 vhodných čínských firem, které jsou dále prověřovány a osobně kontaktovány. Z celé této skupiny je pak na základě předem stanovených kritérií vybrána a klientovi doporučena skupina **3 – 5 nejvhodnějších kandidátů** pro další jednání. O těchto firmách zákazník obdrží **souhrnnou informaci** obsahující mimo jiné identifikační údaje, kontaktní osoby, popis produkce jednotlivých firem, jejich základní cenovou nabídku a další. Pokud se klient rozhodne s vybranými firmami nespolupracovat, jsou místo nich doporučeny jiné.

Paralelně s tím jsou standardně zjišťovány **podmínky dovozu/vývozu** daného typu zboží, nutnost atestů, celní a daňové otázky tak, aby zákazník získal ucelenou představu o celkových nákladech spojených s dovozem/vývozem zboží.

S vybraným partnerem je následně dojednáno **zajištění potřebných atestů a výroba vzorků**. Teprve na základě schválených vzorků je s vybranou čínskou firmou připraven finální kontrakt o realizaci zakázky.

Ve spolupráci s partnery je Centrum schopno připravit **logistický plán** doručení zboží. Ještě před naloděním pro své klienty zajišťujeme **kontrolu** vyrobeného zboží, a to buďto přímo osobní návštěvou nebo nezávislou třetí osobou.

Více informací o Centru pro hospodářskou spolupráci s Čínou naleznete na stránkách www.china-business.cz.

AKTUÁLNÍ INFORMACE O DOTAČNÍCH PROGRAMECH V ROCE 2009

Program podpory	Předpokládaný termín otevření programu
<i>Operační program podnikání a inovace</i>	
<ul style="list-style-type: none">▪ ICT a strategické služby▪ Školící střediska▪ Marketing	leden 2009 únor 2009 únor 2009
<i>Operační program Životní prostředí</i>	
<ul style="list-style-type: none">▪ Osa 2.2 omezování emisí	leden 2009
<i>Operační program lidské zdroje a zaměstnanost</i>	
<ul style="list-style-type: none">▪ Oblast podpory 1.1 zvýšení a adaptabilita zaměstnanců a konkurenceschopnosti podniků	leden 2009

Předpokládané termíny otevření programů vycházejí z aktuálních oficiálních informací. Vzhledem k častým změnám v této oblasti doporučujeme kontaktovat poradce JVM – RPIC, spol. s r.o., který Vám poskytne upřesnění výše uvedených termínů a informuje Vás o podmínkách jednotlivých dotačních programů.

Bližší informace poskytne Ing. Václav Toman, e-mail: toman@jvmrpic.cz, tel: 576 011 355, mobil: 725 768 514, www.jvmrpic.cz